

第2節 西秋川衛生組合の概要

1 沿革

昭和48年7月に秋川市、五日市町（平成7年9月合併・現あきる野市）、日の出村（現日の出町）及び檜原村では西秋川衛生組合を結成し、昭和52年度に1日150トンの焼却能力を有する焼却処理施設を、昭和53年度に粗大ごみ処理施設を、更に同年、最終処分場(施設)を完成した。

平成4年度には、燃やせないごみの減容化と資源を効率よく資源化するために不燃物処理・資源化施設が完成した。

また、平成12年度には当初設置した最終処分場が満杯になり、隣接して第2最終処分場を設置した。

2 自然的環境

(1) 位置及び地勢

組合は、東京都の西端、首都圏より50km圏内に位置し、総面積は206.84km²（あきる野市73.34km²、日の出町28.08km²、檜原村105.42km²）である。圏域の北部を奥多摩町及び青梅市、東部を羽村市及び福生市、南部を八王子市及び神奈川県、西部を山梨県の一部とそれぞれ接している。

ア あきる野市

あきる野市は、都心から40～50km圏に位置し、秋川と平井川の二つの川を軸として、比較的緩やかな秋川丘陵・羽村草花丘陵に囲まれる平坦部と、奥多摩の山々に連なる山間部から形成されている。

イ 日の出町

日の出町は、都心から約50kmのところであり、秩父多摩国立公園の表玄関口に当たる。清流を誇る多摩川と秋川の間位置し、町の西側に町名の由来となった日の出山（標高902m）がそびえ、町の中心を西から東へ流れる平井川があり、豊かな自然に恵まれた町である。

ウ 檜原村

檜原村は、東京都の西に位置し、一部を神奈川県と山梨県に接している。村の周囲を急峻な山嶺に囲まれており、総面積の93%が林野で平坦地は少なく、村の大半が秩父多摩甲斐国立公園に含まれている。村の中央を標高900mから1,000mの尾根が東西に走っており、両側に南北秋川が流れていて、この川沿いに集落が点在している。



[図1 - 2 - 1] 東京都における組合圏域の位置

(2) 気候特性

ここでは、隣接するアメダス青梅観測所の観測資料をもとに、組合周辺の気候特性を把握した。

ア 気 温

平成 8 年から平成17年の過去10年間の気温の月別推移を、次の表及びグラフに示す。過去10年間の平均気温は14.2 である。

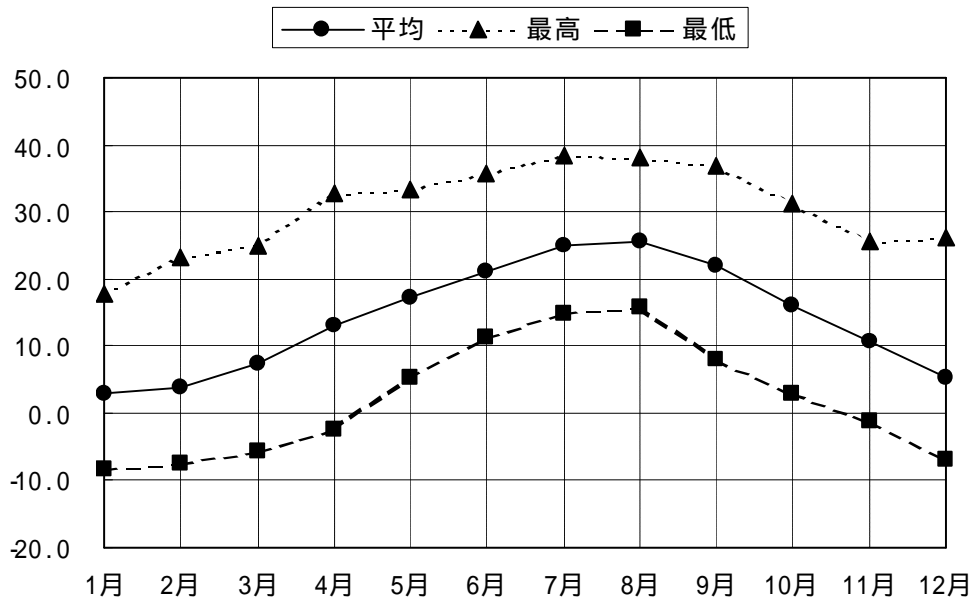
過去10年間の記録では、最高気温の極値は、平成 9 年 7 月 5 日及び平成13年 7 月12日に38.5 を記録しており、最低気温の極値は、平成13年 1 月15日のマイナス8.4 である。

[表1 -2 -1] 気温の月別推移 (単位 :)

	月別平均気温	月別最高気温 (極値)	月別最低気温 (極値)
1月	2.9	17.8	-8.4
2月	3.9	23.1	-7.5
3月	7.3	25.0	-5.7
4月	13.1	32.7	-2.5
5月	17.3	33.3	5.2
6月	21.1	35.7	11.3
7月	24.9	38.5	15.0
8月	25.5	38.0	15.8
9月	21.9	36.8	8.0
10月	16.0	31.3	2.8
11月	10.6	25.5	-1.1
12月	5.3	26.2	-6.8

(資料 : 青梅観測所)

[グラフ1-2-1] 気温の変化 (単位 :)



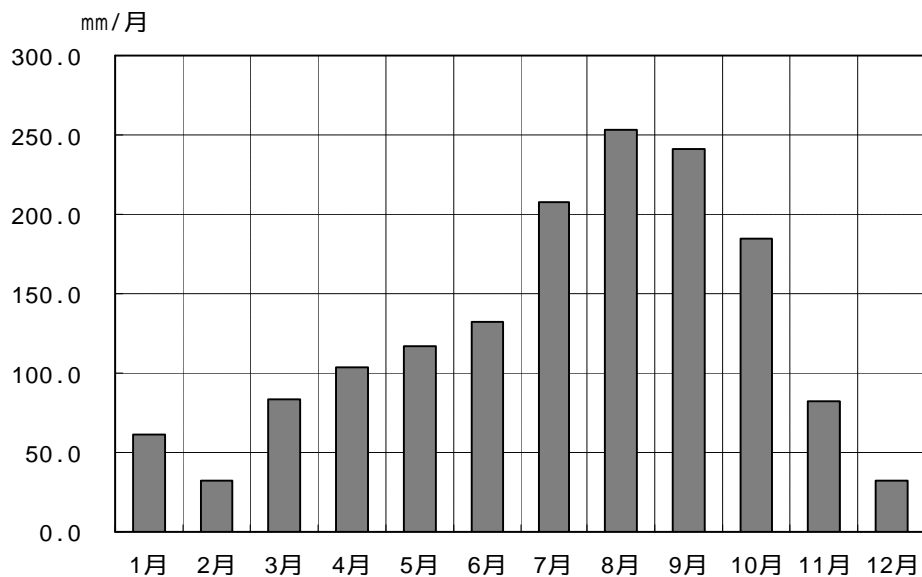
(資料 : 青梅観測所)

イ 降水量

過去10年間の降水量の平均月別変化を、次のグラフに示す。

過去10年間の記録の極値では、日最大降水量は、平成11年 8月14日に274mm/日を、また、1時間最大降水量は、平成11年 8月24日に63mm/時をそれぞれ記録している。

[グラフ1-2-2] 降水量の月別変化 (単位 : mm/月)



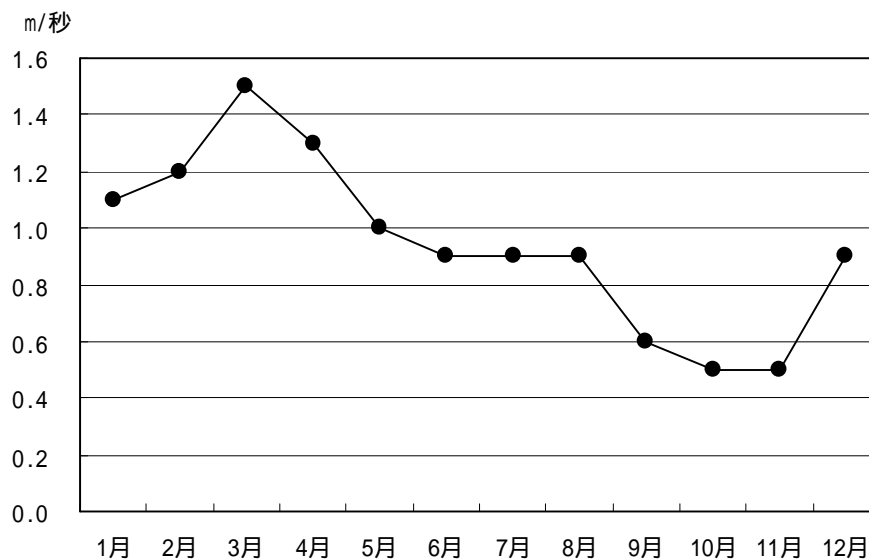
(資料 : 青梅観測所)

ウ 風向・風速

過去10年間の平均風速の月別変化を、次のグラフに示す。

通年の平均風速は、0.9m/秒である。最大風速の極値は、平成16年6月21日の南の風 8 m/秒である。（平成15年8月9日にも南南東の風 8 m/秒を記録している。）

[グラフ1-2-3] 月間風速の変化（単位：m/秒）



(資料：青梅観測所)

3 人 口

(1) 組合圏域の総人口及び世帯数の推移

過去10年間の組合圏域の総人口及び世帯数の推移を、次の表及びグラフに示す。

平成18年3月31日現在で、あきる野市は80,815人、31,186世帯、日の出町は15,877人、6,249世帯、檜原村は3,040人、1,250世帯であり、組合圏域の合計総人口は、99,732人で、微増状態にある。

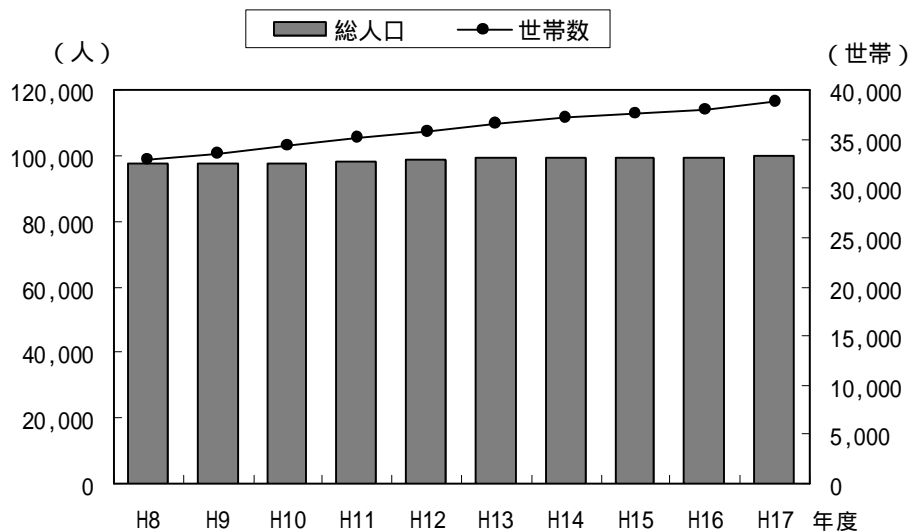
なお、世帯数は増加傾向にあるが、1世帯当たりの人員は、やや減少傾向を示している。

[表1-2-2] 総人口及び世帯数推移

区 分	総人口 (人)	人口増加率 (%)	世帯数 (世帯)	1世帯当たり 人員(人)
平成8年度	97,159	-	32,961	2.9
平成9年度	97,367	0.2	33,580	2.9
平成10年度	97,749	0.4	34,303	2.8
平成11年度	98,363	0.6	35,069	2.8
平成12年度	98,772	0.4	35,781	2.8
平成13年度	99,054	0.3	36,462	2.7
平成14年度	99,444	0.4	37,109	2.7
平成15年度	99,502	0.1	37,650	2.6
平成16年度	99,536	0.0	38,019	2.6
平成17年度	99,732	0.2	38,685	2.6

注) 各年度3月31日時点のデータである。(資料: 各市町村資料より)

[グラフ1-2-4] 総人口及び世帯の推移



(資料: 各市町村住民基本台帳より)

(2) 組合圏域の年齢別人口

平成12年度の国勢調査における組合圏域の5歳階級別人口を、次の表及びグラフに示す。

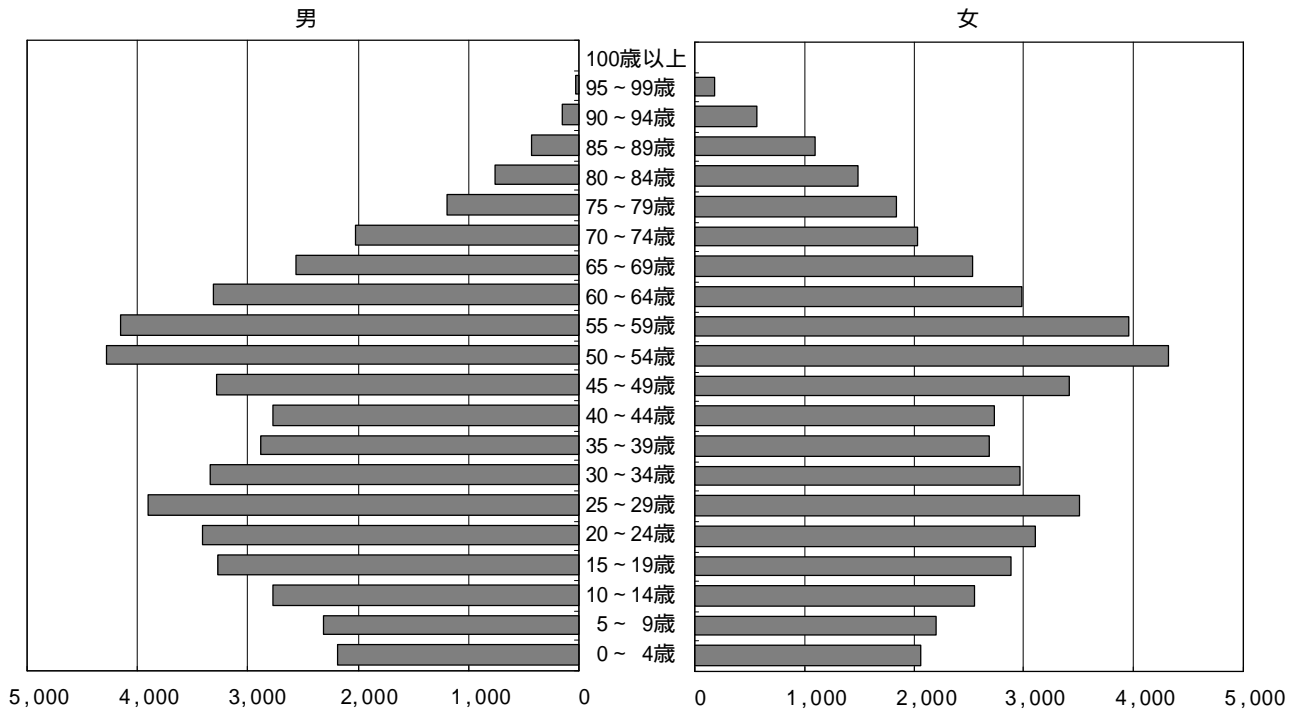
男性、女性とも50歳代が最も多く、次いで20歳代となっている。

[表1-2-3] 年齢5歳階級別人口の推移(単位:人)

	あきる野市			日の出町			檜原村			組合全体		
	男	女	総数	男	女	総数	男	女	総数	男	女	総数
100歳以上	-	10	10	1	4	5	-	3	3	1	17	18
95～99	12	112	124	14	58	72	1	9	10	27	179	206
90～94	101	344	445	35	177	212	17	45	62	153	566	719
85～89	307	707	1,014	91	310	401	34	83	117	432	1,100	1,532
80～84	535	1,056	1,591	174	323	497	53	114	167	762	1,493	2,255
75～79	866	1,304	2,170	213	394	607	106	140	246	1,185	1,838	3,023
70～74	1,519	1,529	3,048	361	352	713	136	151	287	2,016	2,032	4,048
65～69	2,015	1,957	3,972	409	428	837	139	156	295	2,563	2,541	5,104
60～64	2,649	2,411	5,060	557	459	1,016	106	116	222	3,312	2,986	6,298
55～59	3,225	3,145	6,370	831	717	1,548	103	96	199	4,159	3,958	8,117
50～54	3,310	3,331	6,641	832	884	1,716	133	97	230	4,275	4,312	8,587
45～49	2,622	2,647	5,269	546	658	1,204	119	101	220	3,287	3,406	6,693
40～44	2,279	2,223	4,502	395	432	827	102	68	170	2,776	2,723	5,499
35～39	2,402	2,264	4,666	394	360	754	80	65	145	2,876	2,689	5,565
30～34	2,840	2,554	5,394	419	369	788	85	47	132	3,344	2,970	6,314
25～29	3,241	2,956	6,197	595	493	1,088	69	56	125	3,905	3,505	7,410
20～24	2,613	2,439	5,052	718	606	1,324	77	64	141	3,408	3,109	6,517
15～19	2,539	2,283	4,822	645	527	1,172	83	74	157	3,267	2,884	6,151
10～14	2,269	2,129	4,398	424	353	777	79	63	142	2,772	2,545	5,317
5～9	1,964	1,871	3,835	297	278	575	49	47	96	2,310	2,196	4,506
0～4	1,879	1,781	3,660	263	235	498	47	43	90	2,189	2,059	4,248
不詳	76	35	111	-	-	-	-	-	-	76	35	111
合計	39,263	39,088	78,351	8,214	8,417	16,631	1,618	1,638	3,256	49,095	49,143	98,238

(資料:国勢調査)

[グラフ1-2-5] 年齢5歳階級別人口 (単位 : 人)



(資料 : 国勢調査)

4 産 業

(1) 組合圏域の産業別人口

国勢調査年における産業別人口の推移を次の表及びグラフに示す。平成12年度における組合圏域の産業別人口の内訳を次のページに示す。

第3次産業の全体に占める割合は、年々増加を続け、平成12年度には64.2%となっており、第1次産業人口は、2.1%に減少している。

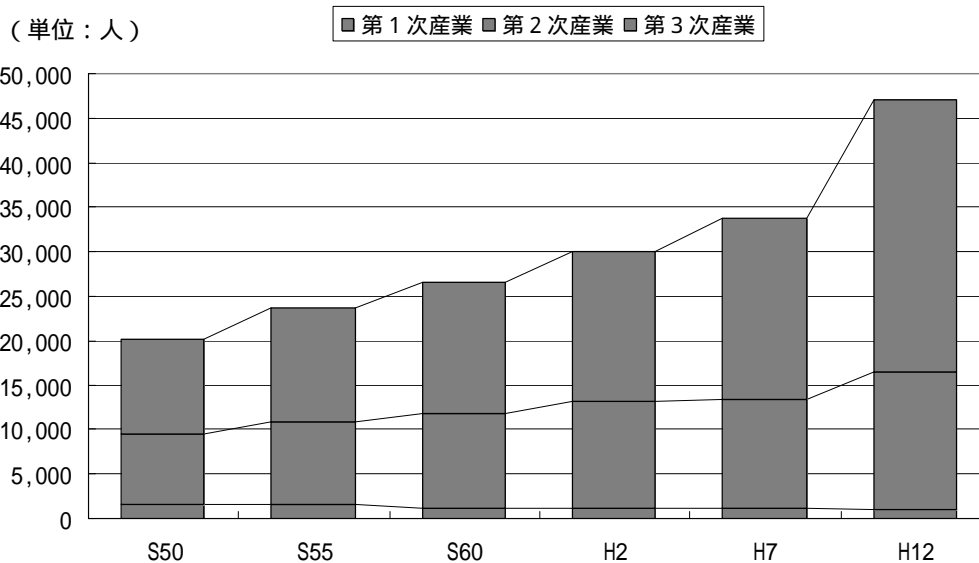
[表1-2-4] 産業別人口の推移 (単位 : 人)

	S50	S55	S60	H2	H7	H12
第1次産業	1,614	1,468	1,174	1,163	1,233	987
第2次産業	7,926	9,398	10,660	12,000	12,213	15,448
第3次産業	10,620	12,713	14,676	16,929	20,307	30,694

注) 分類不能の職業を除く。

(資料 : 国勢調査)

[グラフ1-2-6] 産業別人口の推移



(資料 : 国勢調査)

[表1-2-5] 平成12年度における産業別人口（単位：人）

産業分類	あきる野市	日の出町	檜原村	組合全体
第一次産業				
農業	712	156	38	906
林業	36	30	11	77
漁業	3	-	1	4
小計	751	186	50	987
第二次産業				
鉱業	38	8	2	48
建設業	3,829	673	168	4,670
製造業	8,356	2,099	275	10,730
小計	12,223	2,780	445	15,448
第三次産業				
電気・ガス・熱供給・水道業	245	73	5	323
運輸・通信業	1,943	354	86	2,383
卸売・小売業・飲食店	7,559	1,454	236	9,249
金融・保険業	887	142	11	1,040
不動産業	461	53	9	523
サービス業	11,861	2,411	509	14,781
公務	1,887	445	63	2,395
小計	24,843	4,932	919	30,694
分類不能の職業	610	78	23	711
総数	38,427	7,976	1,437	47,840

（資料：国勢調査）

（2）組合圏域の農業

組合圏域の農家数(自給的農家を除く)の推移を、次の表及びグラフに示す。
農家総数は、減少傾向にある。

[表1-2-6] 農家数の推移（単位：戸）

	H12				H17			
	専業	第1種兼業	第2種兼業	総数	専業	第1種兼業	第2種兼業	総数
あきる野市	70	44	270	384	86	35	181	302
日の出町	16	16	80	112	13	4	65	82
檜原村	4	3	7	14	4	1	3	8
組合全体	90	63	357	510	103	40	249	392

（資料：農業センサス）

(3) 組合圏域の製造業

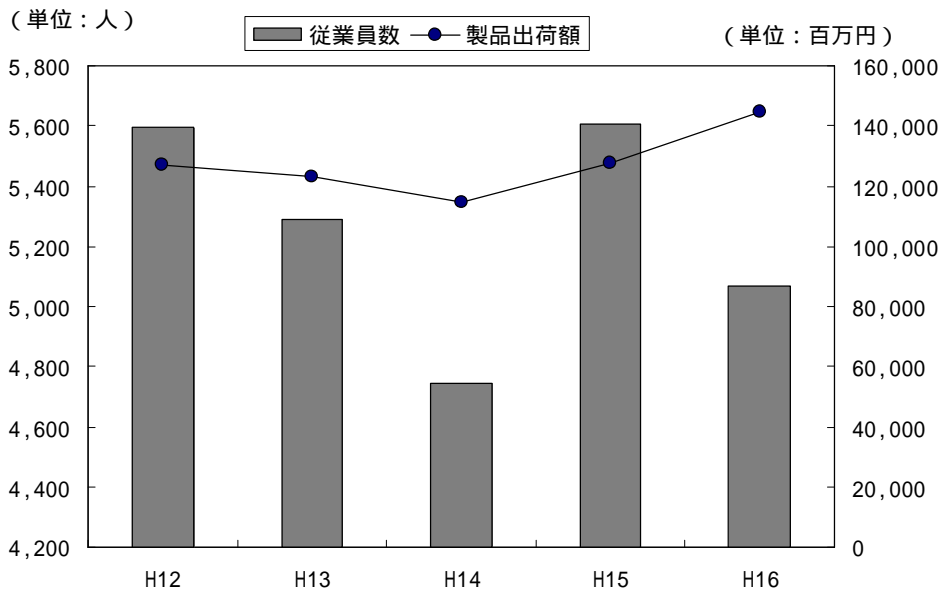
組合圏域の従業員数 4 人以上の製造業事業所数、従業員数、製造品出荷額の年次別の推移を次の表及びグラフに示す。また、組織市町村の平成16年における産業分類別の数値を次のページに示す。

[表1 - 2 - 7] 事業所数、従業員数、製造品出荷額の推移 (製造品出荷額単位 : 百万円)

区分	あきる野市			日の出町			檜原村			組合全体		
	事業所数	従業員数	製品出荷額	事業所数	従業員数	製品出荷額	事業所数	従業員数	製品出荷額	事業所数	従業員数	製品出荷額
H12	175	3,615	71,122	75	1,834	53,469	14	148	2,398	264	5,597	126,989
H13	159	3,358	72,466	67	1,773	48,336	13	156	2,505	239	5,287	123,307
H14	145	3,016	65,399	61	1,574	47,043	12	154	2,120	218	4,744	114,562
H15	152	3,735	71,642	67	1,734	54,037	11	140	1,952	230	5,609	127,631
H16	133	3,267	78,650	62	1,667	64,223	9	134	1,866	204	5,068	144,739

(資料 : 工業統計調査)

[グラフ1 - 2 - 7] 従業員数、製造品出荷額の推移



(資料 : 工業統計調査)

[表1-2-8] 平成16年工業統計調査（製造品出荷額の単位：百万円）

区 分	あきる野市			日の出町			檜原村		
	事業 所数	従業 員数	製品 出荷額	事業 所数	従業 員数	製品 出荷額	事業 所数	従業 員数	製品 出荷額
食料品製造業	5	127	1,849	3	153	7,404	2	34	×
飲料・たばこ・飼料製造業	2	24	×						
繊維工業（衣服、その他の繊維製品を除く。）				1	13	×			
衣服・その他の繊維製品製造業	5	43	1,143	2	15	×			
木材・木製品製造業（家具を除く。）	4	30	291	1	8	×	2	10	×
家具・装備品製造業	2	10	×	2	11	×			
パルプ・紙・紙加工品製造業	3	34	356	1	36	×			
印刷・銅関連業	5	26	239	1	66	×			
化学工業	2	22	×						
石油製品・石炭製品製造業				1	6	×			
プラスチック製品製造業	8	87	911	4	86	×	1	20	×
ゴム製品製造業									
窯業・土石製品製造業	7	57	1,474	8	125	5,297	2	52	×
鉄鋼業				1	6	×			
非鉄金属製造業	2	134	×						
金属製品製造業	9	96	958	2	11	×	1	8	×
一般機械器具製造業	24	524	8,305	8	162	3,662			
電気機械器具製造業	12	937	45,079	3	220	×			
情報通信機械器具製造業	5	237	4,392						
電子部品・デバイス製造業	8	82	391						
輸送用機械器具製造業	9	148	2,550	1	53	×			
精密機械器具製造業	12	437	3,772	3	405	21,715	1	10	×
その他の製造業	9	212	3,406	20	291	6,617			
総 数	133	3,267	78,650	62	1,667	64,223	9	134	1,866

注）×は、秘匿数値

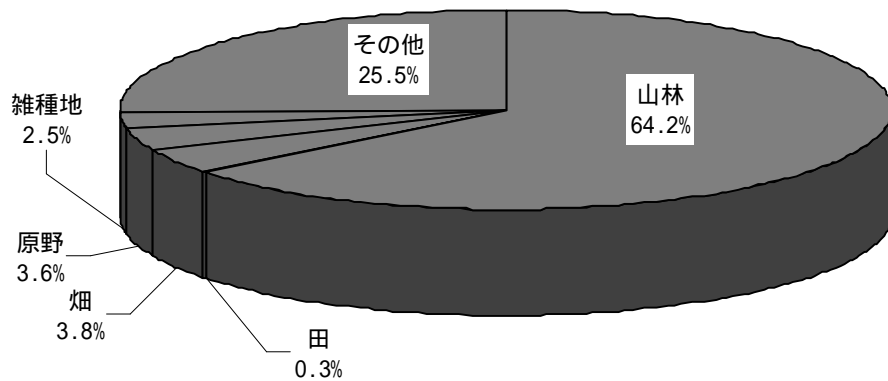
（資料：工業統計調査）

5 土地利用状況

組合圏域における平成17年の土地利用状況を、次のグラフに示す。

山林の占める割合が最も多く、組合圏域全体の面積の64.2%を占めている。

[グラフ1-2-8] 土地利用状況 (平成17年)



(単位: ha)

山林	13,271.94
田	71.11
畑	788.87
原野	746.80
雑種地	520.61
その他	5,284.67
総面積	20,684.00

(資料: 各市町村資料)

6 交 通

あきる野市への車でのアクセスは、都心から新青梅街道、五日市街道等が一般的である。市内へは中央高速八王子ICから約20分、首都圏中央連絡自動車道あきる野IC及び日の出ICからは約5分である。

また、鉄道は、新宿駅からJR中央線立川駅で青梅線・五日市線に乗り換え、拝島駅経由で入る。

日の出町では、平成14年3月に「みどりと街と圏央道」をキャッチフレーズにした首都圏中央連絡自動車道「道の駅・日の出IC」がオープンし、車でのアクセスが便利になっている。

また、JR五日市線は、日の出町と都心及び多摩地域を結ぶ重要な交通機関となっている。

檜原村へは、中央高速八王子ICから滝山街道経由でおよそ45分、上野原ICから甲武トンネル経由でおよそ50分となっている。